

ارزیابی عوامل مؤثر بر تأمین امنیت شهری به منظور افزایش حضور بانوان در فضاهای عمومی شهری

(مطالعه موردی: پارک ساعی تهران)*

مهندس نرگس صادقی**، دکتر سهیل سبحان اردکانی***، دکتر کیانوش ذاکر حقیقی****

تاریخ دریافت مقاله: ۱۳۹۲/۰۹/۰۲، تاریخ پذیرش نهایی: ۱۳۹۳/۰۴/۰۹

چکیده

شهر و فضای شهری محل حضور اقشار مختلف مردم است که هر یک از آنها بنا بر ویژگی‌های خاص فردی، فرهنگی و اجتماعی خود، توقعات متفاوتی از این فضاها داشته و میزان استفاده از فضاهای شهری، بیانگر پاسخ‌گویی و تناسب آن فضا به نیازهای هر کدام از این گروه‌ها است. فضاهای شهری باید علاوه بر تأمین نیازهای اجتماعی شهروندان و تأمین خدمات و دسترسی‌های لازم برای همه کاربران فضا، تسهیلات و شرایطی را برای ایجاد و القاء حس امنیت فراهم سازند. لذا این پژوهش با هدف بررسی عوامل مؤثر بر تأمین امنیت زنان در پارک ساعی تهران با رویکرد جنسیتی از طریق مطالعات میدانی و به روش توصیفی-تحلیلی انجام شد. نتایج تحقیق نشان داد که سه گروه عوامل کالبدی، اجتماعی و کالبدی-اجتماعی به ویژه شاخص «آشنایی با محیط» بر میزان امنیت زنان در فضاهای شهری مؤثر بوده و در احساس امنیت زنان در فضاهای شهری از اهمیت بیشتری برخوردار است.

واژه‌های کلیدی

امنیت بانوان، فضای شهری، عوامل کالبدی، اجتماعی، پارک ساعی تهران

* این مقاله برگرفته از پایان نامه کارشناسی ارشد طراحی شهری با عنوان «ارزیابی عوامل مؤثر بر تأمین امنیت شهری جهت افزایش حضور زنان در فضاهای شهری: نمونه موردی پارک ساعی تهران» است که به راهنمایی دکتر سهیل سبحان اردکانی و مشاوره دکتر کیانوش ذاکر حقیقی در دانشگاه آزاد اسلامی همدان انجام شده است.

** دانش آموخته کارشناسی ارشد طراحی شهری، واحد همدان، دانشگاه آزاد اسلامی، همدان، ایران. (مسئول مکاتبات)

Email: narges.sadeghi86@gmail.com

Email: s_sobhan@iauh.ac.ir

*** دانشیار دانشکده علوم پایه، واحد همدان، دانشگاه آزاد اسلامی، همدان، ایران.

**** دانشیار دانشکده هنر و معماری، واحد همدان، دانشگاه آزاد اسلامی، همدان، ایران. Email: k.zakerhaghighi@gmail.com

مقدمه



شکل ۱. موقعیت محدوده مطالعه (پارک ساعی) در منطقه ۶ شهر تهران. (مأخذ: صادقی، ۱۳۹۲)

شهر محل سکونت، رفت و آمد، کار، تفریح و مکانی است برای زندگی و زیستن که البته باید مهبیای زیستن هم باشد. لذا باید سازوکاری اندیشیده شود که مردم بتوانند در شهرها راحت زندگی کنند. زیستن با آسودگی، سازوکارهای متعدد و وسایل گوناگونی را طلب می کند که سرلوحه آنها امنیت است. یعنی شهر باید ایمن باشد که هر کسی چه زن و چه مرد و یا کودک بتواند آزادانه و بدون درگیر شدن با مخاطرات و با خیال راحت در هر ساعت شبانه روز در کوچه و بازار، خیابان و محله تردد کند، به پارک برود، گردش و تفریح کند، فکر کند و بنویسد، و آنگاه با تکیه بر تجربیات، تخصص، دانش و قابلیت های خود به کار مشغول شود، بی آنکه برای این عمل بهایی سنگین بپردازد (صالحی امیری و افشاری نادری، ۱۳۹۰).

بنابراین، حضور در فضای شهری و به ویژه فضاهای عمومی شهری (میادین، خیابان ها، پارک ها و ...) حق طبیعی همه شهروندان می باشد، فضایی که در آن بتوان به راحتی به برقراری ارتباط با دیگران و تعاملات اجتماعی پرداخت و از حضور در چنین فضایی لذت برد. چنین فضایی بایستی برای همه افراد جامعه اعم از زن و مرد، گروه های سنی و اجتماعی گوناگون به صورت بالفعل و بالقوه مناسب بوده و ایمنی و امنیت را به طور مشابه برای همه ساکنان و ناظران فراهم نماید (الیاس زاده مقدم و ضابطیان، ۱۳۸۹). امروزه شاهد حضور کمتر زنان به عنوان قشر آسیب پذیر اجتماعی در این فضاها به صورت تنها و یا هنگام تاریکی هوا می باشیم (بمانیان و همکاران، ۱۳۸۷)، که عامل اصلی آن عدم احساس امنیت بانوان در این قبیل فضاها می باشد. بنابراین بایستی با از میان برداشتن عوامل تهدید کننده امنیت زنان و تأمین تسهیلات لازم در راستای افزایش امنیت در فضاهای شهری حضور فعال تر زنان را فراهم نمود. لذا در این پژوهش به بررسی عوامل مؤثر بر امنیت زنان در فضاهای شهری در محدوده پارک ساعی تهران و ارائه راهکارها برای افزایش امنیت این گروه پرداخته شده است.

محدوده مورد مطالعه

پارک ساعی تهران در سال ۱۳۳۷ توسط «زننده یاد کریم ساعی» در تپه های عباس آباد احداث گردید. این بوستان ۱۲ هکتاری از ضلع شمالی به کوچه ساعی، جنوبی به کوچه گلبرگ، شرقی به خیابان خالد اسلامبولی و غربی به خیابان ولیعصر محدود می شود. این پارک دارای ۵۰۸ عدد نیمکت، ۱۰ سکوی آب خوری، ۱۲ عدد میز شطرنج و ۲۱ چشمه سرویس بهداشتی در سه نقطه از پارک برای تأمین رفاه شهروندان می باشد. همچنین از دیگر امکانات پارک می توان به فرهنگسرای سرو،

چانه کودک، وسایل بازی کودکان، زمین اسکیت و غیره اشاره نمود.

امنیت شهری

امنیت در لغت به معنای «نداشتن دغدغه و دلهره»، می باشد. بنابراین معنای لغوی امنیت، «رهایی از خطر، اضطراب، هراس، ترس یا وجود آرامش، آسایش، اطمینان و ضامن است» (الماسی فر و انصاری، ۱۳۸۹). در بین مسائل مختلف شهری، امنیت جایگاه ویژه ای در آرامش و افزایش کیفیت زندگی دارد. امنیت از نیازهای اساسی انسان است که نحوه ی پاسخگویی به آن تأثیر مستقیم در رضای سایر نیازهای وی می گذارد. لذا امنیت را می توان یک حق بنیادین و پیش نیازی برای تداوم و ارتقاء رفاه و سلامت مردم دانست (نورائی و همکاران، ۱۳۹۲؛ الیاس زاده مقدم و ضابطیان، ۱۳۸۹). بر اساس نظریه نیازها در هرم مازلو، امنیت یکی از نیازهای ضروری و پای های برای تعالی انسان تلقی می شود، درست شبیه نیازهای فیزیولوژیک که برای تداوم حیات ضرورت دارد. لذا ارتقاء این مؤلفه بر سلامت و سعادت انسان ها و در نتیجه جامعه تأثیر مستقیمی می گذارد (WHO, 1998).

چیکوبز در تبیین امنیت شهری، به تعامل فضای کالبدی و فرآیندهای اجتماعی که سازنده محیط می باشند و بر فعال بودن فضا به عنوان عاملی در ایجاد فضایی امن و موفق تأکید دارد. وی همچنین علاوه بر تأثیر اختلاط کاربری بر کاهش جرم، اصطلاح «چشمان خیابان» را نیز مطرح نمود (چیکوبز، ۱۳۸۵؛ بمانیان و همکاران، ۱۳۸۸).

نیومن نیز موضوعی با عنوان «فضای قابل دفاع» مطرح نمود. اصول و مبانی فضای قابل دفاع با هدف اصلاح شرایط کالبدی یک محله به گونه ای که ساکنان قادر باشند محیط اطراف خانه هایشان را کنترل کنند، شکل گرفته است. اصول فضای قابل دفاع بر خودیاری و مشارکت

شده‌است. زنان از لحاظ بینایی زاویه دید بیشتری نسبت به مردان داشته و در مقابل، مردان از عمق دید بیشتر برخوردار بوده و توانایی دید فواصل دورتر را دارند؛ زنان از نظر قوای شنوایی از توانایی‌های بالاتری نسبت به مردان برخوردار هستند؛ از نظر قوه چشایی، زنان نسبت به مردان قدرت تشخیص دقیق‌تری دارند؛ قوه بویایی تفاوت چندانی در میان زنان و مردان ندارد؛ همچنین استعداد تجسم فضایی، جهت‌یابی و هدف‌گیری در مردان به مراتب بهتر از زنان است (گنجی، ۱۳۹۲).

تمایل زنان و ارتباطات آنان بر جمعی بودن و مشمولیت تأکید دارد، در حالی که مردان معمولاً فردگرا هستند. زنان بر ارتباط با مردم و سایرین بیشتر از یک «انجام وظیفه» تأکید داشته و برای آن ارزش قائل هستند (Rendell, 2002).

بنابراین زنان دارای تفاوت‌های ادراکی بسیاری در ارتباط با محیط پیرامون خود نسبت به مردان می‌باشند، که همین امر باعث درک متفاوت آنان از فضا شده و میزان حضورشان در فضا را تحت تأثیر قرار می‌دهد. لذا بایستی در طراحی فضاهای شهری به این تفاوت‌ها توجه لازم را مبذول داشت تا حضور زنان در شهر به صورت گسترده‌تری مشاهده شود.

امنیت و نگرش جنسیتی به آن

مشخصه‌های فردی همچون شخصیت، موقعیت اجتماعی در ادراک از امنیت و میزان استفاده فرد از یک فضای شهری تأثیر دارند (الیاس زاده مقدم و ضابطیان، ۱۳۸۹). از مهم‌ترین عوامل شخصیتی مؤثر بر احساس ناامنی، عامل جنسیت می‌باشد. نوع جنایت در مورد زنان و مردان متفاوت و حس امنیت آنان نیز تبعاً متفاوت است. معمولاً زنان نسبت به مردان بیشتر احساس ترس می‌کنند، گرچه ممکن است کمتر از مردان قربانی خشونت در محیط‌های عمومی شهری شوند. به طور کلی مردان احساسی مثبت‌تر در مورد امنیت محیط خودشان نسبت به زنان دارند. مثلاً؛ هم مردان و هم زنان در تاریکی احساس ناامنی می‌کنند، اما درجه حس ناامنی در زنان بالاتر است (صادقی، ۱۳۹۲).

ترس از وقوع جرم و قربانی شدن، رفتار و حالات را در فضاهای عمومی شهری تغییر می‌دهد و این اثرات بر روی زنان و سایر گروه‌های آسیب‌پذیر اجتماعی و اقتصادی شدیدتر بوده و موجب محدود نمودن حرکت زنان به ویژه پس از تاریک شدن هوا و کاهش فرصت‌های اجتماعی، اقتصادی و فرهنگی آنان می‌شود (Mitani, 2002).

باتوجه به مطالب فوق به طور کلی می‌توان گفت با محدود شدن حضور زنان در فضاهای شهری، به دلیل عدم وجود حس امنیت در فضاهای شهری که در نتیجه تفاوت‌های فیزیولوژیک و ادراکی میان زنان و مردان ایجاد می‌شود، مانع حضور و مشارکت فعال زنان در جامعه شده و می‌تواند

مردم تکیه دارد. نیومن سه عامل افزایش جرم در محله‌های مسکونی را چنین بیان نمود: (۱) بیگانگی؛ (۲) نبود نظارت و (۳) در دسترس بودن راه فرار. بنابراین وی معتقد است با استفاده از سازو کارهای نمادین شکل دادن به عرصه‌های تعریف شده، می‌توان محیط را تحت کنترل ساکنانش درآورد (مدیری، ۱۳۸۵).

نظریه دیگری که در سال ۱۹۶۰ مطرح گردید در زمینه جلوگیری از جرایم از طریق طراحی محیطی^۱ می‌باشد که ایده پرداز اصلی این رویکرد جفری بود. رویکرد اصلی این نظریه کاهش رفتارهای مجرمانه با استفاده از طراحی محیطی بر مبنای اصول قلمروهای طبیعی؛ کنترل دسترسی؛ نظارت طبیعی؛ حمایت از فعالیت‌های اجتماعی و تعمیر و نگهداری بود (صادقی، ۱۳۹۲).

بنابراین از آنجا که امنیت یکی از نیازهای ضروری و اساسی برای تداوم حیات انسان می‌باشد و نیز در نظریات مورد بررسی بر ضرورت تعامل فضای کالبدی و فرایندهای اجتماعی تأکید شده است، راهکارهای طراحان در محیط کالبدی فضاهای شهری می‌تواند به نحو مؤثری موجب ارتقاء حس امنیت فضایی گردد.

زنان در شهر و فضای شهری

یکی از خصوصیات عمده کلان شهرها، تجمع افراد با فرهنگ‌ها و خصوصیات مختلف فردی و اجتماعی است. یعنی شهر و فضای شهری محل استفاده و نمایش گروه‌ها و اقشار مختلف مردم است که هر یک بنا بر ویژگی‌های خاص فردی، فرهنگی و اجتماعی خود، خواست‌ها و توقعات متفاوتی از این فضاها دارند. مردان و زنان در گروه‌های سنی مختلف، از خردسال تا کهنسال از فضاهای شهری استفاده کرده و نرخ استفاده هر یک از آنان از این قبیل فضاها، نشان‌دهنده پاسخ‌گویی و تناسب آن فضا به نیازهای هر کدام از این گروه‌ها است.

موضوع مهمی که بیش از هر چیز در خصوص زنان، کودکان، سالمندان و معلولین اهمیت دارد، آسیب‌پذیری این افراد در فضاهای شهری در مقابل تهدیدات محیط پیرامون است. از این رو توجه به این افراد در یک فضای شهری اهمیت بسیاری دارد. در این میان زنان به دلیل ویژگی‌های خاص خود منجر به ایجاد تفاوت‌هایی در فضای شهری می‌شوند که به لحاظ روان‌شناسی در صورت اهمیت دادن به این ویژگی‌ها، آن فضا می‌تواند برای تمامی گروه‌ها (به استثناء معلولین) مطلوب و عاری از ترس، ناامنی و ناراحتی گردد (یلدا، ۱۳۸۰).

تفاوت‌های زنان با مردان

زنان و مردان دارای تفاوت‌هایی در ادراک و برخورد با محیط پیرامونی خود می‌باشند که در این قسمت به تعدادی از این تفاوت‌ها اشاره

اثرات جبران ناپذیری بر پیکر خانواده و در نهایت کل جامعه وارد نماید

ابعاد امنیت در فضاهای شهری

مفهوم امنیت در فضاهای شهری به سه بعد کالبدی، کالبدی-اجتماعی و اجتماعی تقسیم شده است تا ترکیب‌های پیچیده دو بخش مکان کالبدی و شرایط اجتماعی قابل سنجش شود. در بعد اجتماعی شاخص‌های: (۱) عدالت اجتماعی فضا (شامل متغیرهای میزان تسلط‌پذیری جنسیتی و تبعیض بین گروه‌های اجتماعی فضا)؛ (۲) امنیت درک شده از تراکم جمعیت (شامل متغیرهای تراکم، پویایی و فعال بودن جمعیت)؛ (۳) نظارت و مراقبت از فضا (شامل متغیرهای مراقبت‌های کنترل شده و طبیعی) مورد سنجش قرار می‌گیرد. بعد کالبدی-اجتماعی نیز شامل شاخص‌های (۱) شهرت محیط (شامل متغیرهای ایجاد ذهنیت مثبت به محیط در نظر فرد و شنیده‌های او از دیگران)؛ (۲) آشنا بودن فضا و نداشتن احساس غربت (شامل متغیرهای به یاد ماندن مکان‌ها و میزان ایجاد خاطره مثبت از محیط) می‌باشد (بمانیان و همکاران، ۱۳۸۸). بعد کالبدی نیز شامل شاخص‌های (۱) کاربری‌ها و فعالیت‌های ناشی از آنها؛ (۲) خوانایی فضای شهری؛ (۳) دسترسی داشتن به کمک؛ (۴) حیات شبانه کاربری‌ها و فعالیت‌های شهری و غیره می‌باشد (جدول ۱).

در مطالعه انجام شده در ویتمان نتیجه گرفته شد که «نور ضعیف» مهم‌ترین اولویت را در تضعیف امنیت دارد (صادقی، ۱۳۹۲).

پیشینه پژوهش

در تجربه‌ای که به منظور ارتقاء امنیت مرکز شهر کاونتری انجام شد، سیاست نظارت طبیعی و استفاده از دوربین‌های مداربسته به عنوان اصلی‌ترین راهکارها، از سوی مسئولین شهر انتخاب شد و در نهایت شهرهای دیگری نظیر گلاسکو نیز از این الگو پیروی کردند (Tiesdel, 1998).

در پژوهشی که به مطالعه ترس از قربانی جرائم شدن در بین زنان

مناطق ۲۲ گانه شهر تهران پرداخته شد، نتایج بیانگر عدم احساس امنیت نیمی از زنان در فضاهای عمومی شهری بود، به خصوص در بین زنان با تحصیلات و درآمد پایین و زنان ساکن در محلات دارای زمین و ساختمان متروک (طاهرخانی، ۱۳۸۱؛ علیخواه و نجیبی، ۱۳۸۵).

در پژوهشی که نسبت به بررسی امنیت تردد زنان در فضاهای شهری در بخش مرکزی شهر تهران انجام گرفت، نتیجه‌ای که حاصل شد نشان داد که بین دو متغیر میزان تردد و احساس امنیت زنان رابطه مستقیم برقرار می‌باشد. همچنین ارتقاء امنیت وسایل نقلیه عمومی، بهبود امنیت عابران پیاده، افزایش نظارت (طبیعی و مصنوعی) بر تردد عابران و ارتقای امنیت تردد شبانه از جمله نیازها و ویژگی‌های خاص حرکتی زنان می‌باشد (بمانیان و همکاران، ۱۳۸۷).

در پژوهشی دیگر با تأکید بر رویکرد پیشگیری از جرم از طریق طراحی محیطی نشان داده شد که گسترش روز افزون جرم در ساختار کالبدی شهری از یک سو و بی توجهی معماران و شهرسازان به اصول جلوگیری از جرم‌های محیطی از سوی دیگر، موجب شده است با رویکردی نو، امکان اجرای اصول در طراحی ساختمان یا ساختار شهری فراهم شود. به طوری که رعایت این اصول همچون تقویت قلمروهای طبیعی؛ کنترل دسترسی؛ نظارت طبیعی؛ حمایت از فعالیت‌های اجتماعی و تعمیر و نگهداری زیرساخت‌های شهری، می‌تواند احساس امنیت شهروندان را افزایش داده و یکی از راه‌های افزایش رفاه اجتماعی در شهر باشد (پورجعفر و همکاران، ۱۳۸۷).

در پژوهشی به بررسی شاخص‌های برنامه ریزی شهری مؤثر در ارتقاء امنیت زنان در فضاهای عمومی بخش مرکزی شهر تهران اقدام کرده و نتیجه گرفتند که با افزایش میزان تردد زنان در پهنه‌های مورد مطالعه، میزان احساس امنیت نیز بیشتر شده است. همچنین بررسی شاخص‌های مدل مفهومی تجربی بیانگر آن بود که با افزایش میزان خوانایی و آشنایی فضا، ارتقاء شهرت (خوش نامی و یا بدنامی) فضاها، نظارت بر فضا و دسترسی به امداد، ارتقاء حیات شبانه فضا و کارایی حمل و نقل عمومی میزان احساس امنیت درک شده از فضا افزایش می‌یابد (الیاس زاده مقدم و ضابطیان، ۱۳۸۹).

جدول ۱. شاخص‌های پژوهش

ابعاد امنیت در فضای شهری	شاخص‌های مورد سنجش
بعد کالبدی	نورپردازی، کنترل دسترسی، مبلمان، اختلاط کاربری‌ها، دسترسی به کمک، کیفیت راه‌ها و مسیرهای دسترسی، حیات شبانه کاربری‌ها، پوشش گیاهی و خوانایی
بعد اجتماعی	عدالت اجتماعی فضا، امنیت درک شده از تراکم جمعیت و کنترل و نظارت اجتماعی
بعد کالبدی-اجتماعی	آشنا بودن با فضا و شهرت فضا

کل، به عنوان p و نسبت تعداد جواب‌های «منفی» به کل، به عنوان q در نظر گرفته شده است.

یافته‌ها و بحث

بررسی‌های صورت گرفته در سه بعد کالبدی، اجتماعی و کالبدی-اجتماعی انجام شد؛ که در ادامه پس از سنجش رابطه ویژگی‌های شخصی و احساس امنیت زنان به طور جداگانه به بررسی هر یک از ابعاد مؤثر بر امنیت پرداخته می‌شود.

سنجش ارتباط ویژگی‌های شخصی زنان با میزان احساس امنیت آنان

برخی از ویژگی‌های جمعیتی جامعه آماری مورد مطالعه در جدول ۲ ارائه شده است.

به منظور بررسی رابطه ویژگی‌های شخصی و میزان احساس امنیت زنان در فضای شهری، عوامل سن، تحصیلات و وضعیت اشتغال (جدول ۳، ۴ و ۵) مورد بررسی قرار گرفت. بر اساس نتایج حاصل، بیش از نیمی از زنان مصاحبه شونده، پارک ساعی را محلی ناامن معرفی کردند.

از بررسی ارتباط ویژگی‌های شخصی پاسخ‌گویان (جدول ۳، ۴ و ۵) مشخص گردید که افزایش احساس امنیت زنان در فضای

جدول ۲. ویژگی‌های جمعیتی نمونه آماری مورد مطالعه

متغیر	بعد	درصد
سن	کمتر از ۲۷ سال	۶۴
	۲۸-۴۰	۳۰
	بیش از ۴۱ سال	۶
تاهل	متاهل	۳۸
	مجرد	۶۲
	ابتدایی	۱
تحصیلات	راهنمایی	۱۵
	متوسطه	۵۳
	کاردانی	۱۲
اشتغال	کارشناسی	۱۸
	کارشناسی ارشد و بالاتر	۱
	شاغل	۲۲
	خانه دار و بیکار	۱۷
	دانش آموز و دانشجو	۶۱

در پژوهشی به صورت پیمایشی و تطبیق در سه خیابان شهر تبریز نسبت به بررسی نقش سازماندهی فضایی و ادراکی خیابان در احساس امنیت عابرین اقدام شد. نتایج نشان داد، علاوه بر وجود همبستگی معنی دار بین عوامل سازماندهی فضایی و ادراکی، نقش سازمان فضایی، قوی تر و از میان شاخص‌های آن، وضوح فضا و از میان شاخص‌های عوامل ادراکی-خوانایی، ویژگی‌های جداره خیابان، بیشترین نقش را در احساس امنیت عابرین دارا می‌باشد (رحیمی و پیربابایی، ۱۳۹۲).

بنابراین می‌توان عنوان نمود که در مقایسه میان اصول جلوگیری از وقوع جرم در فضاهای شهری و ویژگی این قبیل فضاها در حال حاضر، به نظر می‌رسد در حال حاضر در فضاهای شهری یک نوع احساس ترس و ناامنی به کاربران فضا به‌ویژه زنان القا می‌شود و معمولاً زنان بیشتر از مردان در فضاهای عمومی احساس ناامنی میکنند. طبق تجارب انجام شده در این زمینه می‌توان ادعان نمود که پیشگیری از جرم از طریق طراحی محیطی، نصب دوربین مداربسته، نورپردازی مناسب فضا، وضعیت زمین‌ها و ساختمان‌ها و مواردی از این قبیل، از جمله عوامل مؤثر بر تأمین امنیت در فضاهای شهری می‌باشند.

روش پژوهش

در پژوهش حاضر در قالب مطالعه‌ای کاربردی با بهره‌گیری از مطالعات میدانی و روش توصیفی-تحلیلی به بررسی عوامل مؤثر بر تأمین امنیت زنان در پارک ساعی تهران پرداخته شده است. بدین منظور از طریق مشاهده میدانی (حضور در محل) نسبت به توزیع ۱۰۰ پرسش‌نامه شامل سوالات چند گزینه‌ای و تشریحی در بین بانوان حاضر در محدوده پارک ساعی اقدام شد (حجم نمونه بر اساس فرمول کوکران (رابطه ۱) و بر مبنای تعداد زنان وارد شده به پارک در طی یک روز محاسبه شد). همچنین ارزیابی پاسخ‌ها و پردازش آنها توسط ویرایش ۱۸ نرم افزار SPSS انجام شد.

رابطه ۱:

$$n = \frac{t^2 p q}{d^2} = 99/3 \sim 100$$

$$1 + \frac{1}{N} \left(\frac{t^2 p q}{d^2} - 1 \right)$$

لازم به ذکر است که مقادیر q و p در رابطه ۱ با استفاده از روش pilot sampling محاسبه شده است؛ بدین ترتیب که از ۱۰ نفر از زنان حاضر در پارک به طور اتفاقی تنها یک سؤال «آیا در پارک احساس امنیت کافی دارید؟» پرسیده شده و نسبت تعداد جواب‌های «مثبت» به

جدول ۳. رابطه بین متغیر سطح تحصیلات و میزان احساس امنیت بانوان

متغیر	ضریب	مقدار	انحراف معیار	درجه آزادی	سطح معنی داری
سطح تحصیلات	همبستگی اسپرمن	۱۲/۲	۰/۰۱۴	۱۵	۰/۸۸۳

جدول ۴. رابطه بین متغیر سن و میزان احساس امنیت بانوان

متغیر	ضریب	مقدار	انحراف معیار	آماره t	سطح معنی داری
سطح تحصیلات	همبستگی اسپرمن	۰/۰۸۹	۰/۰۷۵	۱/۲۸۶	۰/۰۰۴

جدول ۵. رابطه بین متغیر وضعیت اشتغال و میزان احساس امنیت بانوان

متغیر	ضریب	مقدار	سطح معنی داری
وضعیت اشتغال	همبستگی اسپرمن	۰/۰۴۷	۰/۴۹۸

شهری از عواملی مانند سن، سطح تحصیلات و وضعیت اشتغال متاثر نمی‌باشد.

سنجش شاخص‌های بعد کالبدی مؤثر بر امنیت بانوان
بعد کالبدی شامل مولفه‌های روشنایی، دسترسی به کمک، خوانایی،

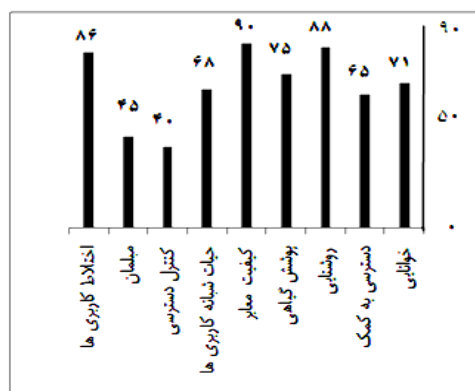
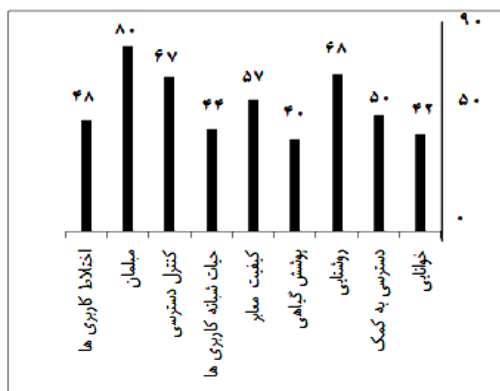
پوشش گیاهی، کیفیت شبکه معابر، حیات شبانه، کنترل دسترسی، مبلمان و اختلاط کاربری است. نتایج مستخرج از پرسش‌نامه در مورد شاخص‌های کالبدی مؤثر بر امنیت بر اساس میزان اهمیت این عوامل و میزان رضایت در پارک از دید زنان در شکل ۲ ارائه شده است. همان‌طور که در شکل ۲ نشان داده شده است، شاخص کیفیت دسترسی و معابر (۹۰ درصد)، نورپردازی (۸۸ درصد) و شاخص اختلاط کاربری‌ها (۸۶ درصد) به ترتیب از بیشترین اهمیت در احساس امنیت کاربران فضا که مورد مطالعه قرار گرفته‌اند، برخوردار می‌باشند. همچنین بیشترین و کمترین میزان رضایت به ترتیب از مبلمان و پوشش گیاهی پارک ابراز گردید.

سنجش شاخص‌های بعد اجتماعی مؤثر بر امنیت

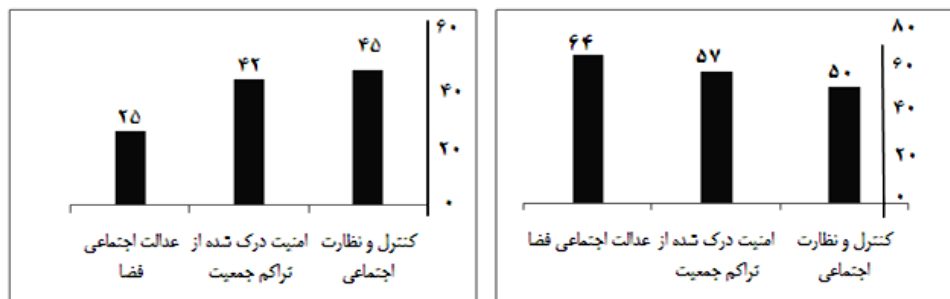
این بعد دارای شاخص‌های عدالت اجتماعی فضا، امنیت درک‌شده از تراکم جمعیت و جاذبه و اجتماع پذیری فضا است که در شکل ۳ (الف و ب) ارائه شده است. نتایج بیانگر آن بود که ناامنی حاصل از چیرگی جنسیتی و فقدان عدالت در فضا از بالاترین درجه تأثیر برخوردار می‌باشد. همچنین تبعیض جنسیتی یکی از عوامل مؤثر بر کاهش احساس امنیت زنان در منطقه مورد مطالعه می‌باشد.

سنجش شاخص‌های بعد کالبدی-اجتماعی مؤثر بر امنیت

این بُعد با استفاده از دو شاخص شهرت محیط و میزان آشنا بودن سنجیده شده است. بر این اساس رتبه بندی اهمیت و رضایت زنان از این شاخص‌ها در شکل ۴ ارائه شده است. بدین ترتیب عامل شهرت فضا (۷۳ درصد) از دید زنان مصاحبه شونده از اهمیت بیشتری نسبت به میزان آشنا



شکل ۲. میزان اهمیت و میزان رضایت از شاخص‌های بعد کالبدی از دید بانوان به ترتیب از راست به چپ (درصد)



شکل ۳. میزان اهمیت و میزان رضایت از شاخص‌های بُعد اجتماعی از دید بانوان به ترتیب از راست به چپ (درصد)



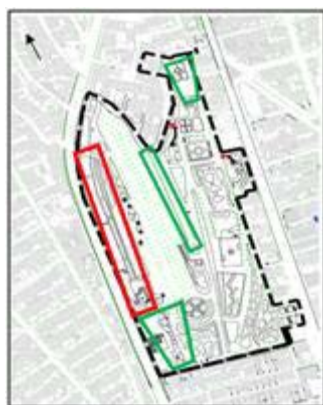
شکل ۴. میزان اهمیت و میزان رضایت از شاخص‌های بُعد کالبدی - اجتماعی از دید بانوان به ترتیب از راست به چپ (درصد)

می‌توان نتیجه گرفت که پارک ساعی از لحاظ امنیت دارای مشکلات و ضعف‌هایی می‌باشد. با توجه به بررسی‌های انجام شده دلایل عدم استفاده یا استفاده کمتر از فضا در منطقه مورد مطالعه توسط زنان به ترتیب اهمیت شامل:

بودن با فضا (۹۵ درصد) برای درک امنیت برخوردار بوده است. بدین ترتیب بر مبنای شاخص‌های بُعد اجتماعی - کالبدی، نظر اغلب کاربران در مورد منطقه مورد مطالعه چندان مثبت نبوده و اکثر خانواده‌ها تمایل زیادی به حضور فرزندان‌شان به خصوص دختران و همسرانشان به صورت تنها در این محیط ندارند

۱۱ بررسی امنیت بانوان در پارک ساعی

در بررسی نقاط ناامن پارک ساعی با توجه به نتایج مستخرج از پرسش‌نامه فضاهای مورد استفاده زنان بر اساس اولویت‌بندی در شکل ۵ ارائه شده است. محدوده‌های مشخص شده با رنگ قرمز به دلیل وجود بوفه، تعدد مراجعه کنندگان برای بازدید از قفس پرندگان، دریاچه و غیره، در اولویت اول استفاده توسط بانوان قرار دارد. رنگ سبز مشخص کننده مسیرهایی است که به دلیل وجود فرهنگسرا، مسیر عریض اصلی پارک از ورودی ساعی، وجود آلاچیق و هم‌جواری با دریاچه از اولویت دوم استفاده توسط بانوان نسبت به سایر قسمت‌های پارک برخوردار است. با توجه به این نقشه، سایر نقاط پارک به دلیل نبود امنیت کافی کمتر مورد استفاده بانوان قرار می‌گیرد. بنابراین



شکل ۵. مسیرهای مورد استفاده توسط بانوان در پارک ساعی (مأخذ: صادقی، ۱۳۹۲)

موارد دسترسی، خوانایی، پوشش گیاهی، کنترل و نظارت اجتماعی، نورپردازی و کف‌سازی می‌باشد.

۱- نتیجه گیری

این پژوهش با هدف تعیین عوامل مؤثر بر امنیت زنان در فضاهای شهری و تأثیر این عوامل بر میزان حضور آنان در این قبیل فضاها؛ به بررسی میزان حضور بانوان و عوامل مؤثر بر آن در پارک ساعی تهران پرداخته است. نتایج مطالعه بیانگر آن بود که احساس امنیت زنان از فضاهای عمومی متأثر از سه بعد کالبدی، اجتماعی و کالبدی - اجتماعی است، که مهم‌ترین بعد مؤثر بر امنیت، «بعد کالبدی - اجتماعی» شناخته شد. در این بعد، شاخص «آشنایی با محیط» از اهمیتی بالاتر برخوردار است. همچنین نتایج مستخرج از پرسش‌نامه نشان داد که ویژگی‌های شخصی بانوان مصاحبه شونده مانند سن، سطح تحصیلات و شغل تأثیر معناداری بر احساس امنیت آنان ندارد. در بررسی وضعیت امنیت زنان در پارک ساعی نقاط و مسیرهایی که به دلیل وجود حس امنیت بیشتر در مقایسه با سایر نقاط پارک، بیشتر توسط زنان مورد استفاده قرار می‌گیرند شناسایی شد. همچنین مشخص گردید در معابری از پارک به ویژه معابر اصلی که در آنها کیوسک‌های نگهدارنده و انتظامی، بوفه و مستقر شده اند، احساس امنیت بانوان افزایش یافته است. در مجموع عوامل عدم استفاده یا استفاده کمتر زنان از موقعیت‌های مختلف در پارک ساعی به ترتیب اهمیت شامل: دسترسی، خوانایی، پوشش گیاهی متراکم، کنترل و نظارت اجتماعی، نورپردازی و کف‌سازی معرفی گردید. در خاتمه راهکارهایی به منظور افزایش احساس امنیت زنان و در نتیجه افزایش حضورشان در فضاهای شهری بر اساس سه بعد کالبدی، اجتماعی و کالبدی - اجتماعی ارائه می‌شود.

۱ (راهکارهای طراحی شهری در ابعاد کالبدی، اجتماعی و کالبدی - اجتماعی امنیت به منظور افزایش امنیت فضای شهری

راهکارهای بعد کالبدی مؤثر بر امنیت

نورپردازی مناسب فضا: شامل نورپردازی کامل مسیرهای پیاده، پله‌ها، فضای سبز.

اصلاح پوشش گیاهی پارک: شامل استفاده از پوشش گیاهی مناسب با چتر محدودتر و ارتفاع بیشتر، پرهیز از کاشت انبوه گیاهان به طوری که در شب باعث ایجاد توهم شود، پرهیز از ایجاد گوشه‌های پنهان و دور از دید توسط کاشت گیاهان، توجه به تغییرات فصلی در

انتخاب نوع پوشش گیاهی.

کیفیت راه‌ها و دسترسی‌ها: شامل تأمین تسهیلات دسترسی به ویژه تکمیل شبکه‌های پیاده راهی امن و با عرض و کف‌سازی مناسب، تأمین اتصالات تعریف شده و ممتد، استفاده از بافت مصالح غیرلغزنده و بادوام برای کف‌سازی، پرهیز از ایجاد مسیرهای ناخوانا و بن بست و یا پیچ در پیچ در فضا.

مبلمان: شامل تأمین مبلمان متناسب شهری در فضا با رعایت استانداردهای بین‌المللی، تأمین علائم و نشانه‌ها به اندازه کافی در فضا، نصب و راه اندازی تلفن‌هایی که به طور مستقیم به مراکز فوریت‌های پلیس یا اورژانس متصل می‌باشند، استفاده از مصالح مقاوم در مبلمان شهری و تأمین مبلمان متناسب با ویژگی‌های جسمی افراد به ویژه زنان.

کنترل دسترسی: شامل ایجاد محدودیت دسترسی در طول ساعات شب در ورودی‌های فرعی پارک که فاقد نگهدارنده می‌باشند.

حیات شبانه کاربری‌ها: ایجاد کاربری‌های فعال و روشن در شب، احداث رستوران و کافی شاپ و شبانه‌روزی نمودن کتابخانه پارک در محل فرهنگسرای سرو و ایجاد سرویس‌های شبانه ایمن مانند استقرار دفاتر تاکسی تلفنی در محیط.

اختلاط کاربری: شامل تأمین تسهیلات لازم برای حضور و فعالیت مستمر کودکان و زنان، ایجاد کاربری‌های جاذب و متنوع برای گروه‌ها و افراد مختلف و جلوگیری از توسعه حوزه‌های تخصصی و تک‌بعدی فعالیت.

دسترسی به کمک: شامل قرار دادن کیوسک‌های اطلاع‌رسانی، استفاده از دوربین‌های مدار بسته و آموزش باغبانان برای کمک‌رسانی به افراد و ...

خوانایی: شامل وجود نشانه‌های شاخص و قابل رؤیت در فضای شهری به منظور جهت‌یابی، تأمین روشنایی کافی فضا در شب، ایجاد مسیرهای شفاف و واضح و قابل تشخیص برای افراد.

راهکارهای بعد اجتماعی مؤثر بر امنیت

عدالت اجتماعی فضا: شامل پرهیز از ایجاد کاربری‌های صرفاً مردانه، تجهیز فضا برای استفاده جمع‌های مرکب از گروه‌های مختلف به ویژه زنان، در نظر گرفتن نیازهای هر دو گروه استفاده‌کننده از فضا یعنی هم زنان و هم مردان.

امنیت درک شده از تراکم جمعیت: شامل ایجاد تراکم در فعالیت‌های اجتماعی برای جلوگیری از ارتکاب جرم، استفاده از فعالیت‌های جاذب جمعیت و توزیع مناسب آنها در فضا.

صنعت ایران، ویژه نامه مهندسی معماری و شهرسازی، جلد ۱۹، ع ۷۳-۸۲.
 ۶. رحیمی، لایلا؛ و پیربابایی، محمدتقی. (۱۳۹۲). نقش سازماندهی فضایی و ادراکی خیابان در احساس امنیت عابرین (مطالعه موردی: شهر تبریز). هویت شهر، ۷(۱۶)، ۷۱-۸۰.

۷. صادقی، نرگس. (۱۳۹۲). *ارزیابی عوامل مؤثر بر تأمین امنیت شهری جهت افزایش حضور زنان در فضاهای شهری (نمونه موردی: پارک ساعی تهران)*، پایان نامه کارشناسی ارشد، دانشگاه آزاد اسلامی، واحد علوم و تحقیقات همدان، همدان.

۸. جیکوبز، جین. (۱۳۸۵). *مرگ و زندگی شهرهای بزرگ آمریکا*. (حمیدرضا پارسی و آرزو افلاطونی، مترجمان). تهران: انتشارات دانشگاه تهران.

۹. صالحی امیری، سید رضا؛ و افشاری نادری، افسر. (۱۳۹۰). مبانی نظری و راهبردی مدیریت ارتقای امنیت اجتماعی و فرهنگی در تهران. *راهبرد*، ۵۹، ۴۹-۷۶.

۱۰. طاهرخانی، حبیب الله. (۱۳۸۱). ایجاد فضاهای قابل دفاع شهری. *فصل نامه مدیریت شهری*، ۹، ۸۸-۹۵.

۱۱. گنجی، حمزه. (۱۳۹۲). روان شناسی تفاوت‌های فردی. تهران: انتشارات بعثت.

۱۲. علیخواه، فردین؛ و نجیبی رفیعی، مریم. (۱۳۸۵). زنان و ترس از جرم در فضاهای شهری. *نشریه رفاه اجتماعی*، ۶، ۱۰۹-۱۳۱.

۱۳. مدیری، آتوسا. (۱۳۸۵). جرم، خشونت و احساس امنیت در فضاهای عمومی شهر. *فصل نامه رفاه اجتماعی*، شماره ۲۲، ۱۱-۲۸.

۱۴. نورائی، همایون؛ طیبیان، منوچهر؛ و رضایی، ناصر. (۱۳۹۲). تحلیل امنیت در سکونتگاه‌های غیررسمی با تاکید بر آسیب‌های اجتماعی (مطالعه موردی: محله خاک سفید تهران). *هویت شهر*، ۷(۱۳)، ۱۱-۲۳.

۱۵. یلدا، ترانه. (۱۳۸۰). جنسیت، فضای شهری و جامعه مدنی. *مجله شهرداری‌ها*، ۲۶، ۱۹-۲۱.

16. Mtani, A. (2002). *The women's perspective: the case of Manzese Dar es Salaam, Tanzania*. First International Seminar on Women's Safety - Making the Links, Montréal, Canada.

17. Rendell, J. (2002). *The Pursuit of Pleasure: Gender, Space and Architecture in Regency London*. USA, New Jersey: Rutgers University Press.

18. Tiesdell, S. (1998). *Fear and gender in public space, City center management and safer city centers*:

کنترل و نظارت اجتماعی: شامل جلوگیری از متروک ماندن واحدهای تجاری مجاور فضای شهری، مکان یابی مناسب کیوسک‌های تلفن و روزنامه فروشی یا دکه‌های سیار در مناطق جرم خیز برای افزایش نظارت فضا.

راهکارهای بُعد کالبدی - اجتماعی مؤثر بر امنیت

آشنا بودن فضا: شامل حفظ کاربری‌های دارای سابقه طولانی در صورتی عدم مزاحمت با نام قدیم خود، حفظ ساختمان‌های با ارزش کالبدی و فعالیت‌های قدیمی، نصب علائم، نشانه‌ها یا کاربری‌های هویت بخش.

شهرت فضا: شامل خوش نام و یا بدنامی فضا که تأثیر زیادی بر حضور و احساس امنیت افراد (به خصوص زنان) در فضا دارد. بنابراین می‌توان با توجه به مباحث روشنایی، کنترل، نظارت اجتماعی و غیره؛ موجبات ارتقاء شهرت فضای مورد مطالعه را فراهم آورد.

پی‌نوشت‌ها

1. Crime Prevention through Environmental Design

فهرست مراجع

۱. الماسی‌فر، نینا؛ و انصاری، مجتبی. (۱۳۸۹). بررسی امنیت محیطی در پارک‌های منطقه ای به عنوان بخشی از فضاهای شهری از دیدگاه زنان بر پایه رویکرد CPTED. *دوفصل نامه مدیریت شهری*، ۲۵، ۲۱-۳۴.

۲. الیاس زاده، مقدم؛ و سیدنصرالدین؛ و ضابطیان، الهام. (۱۳۸۹). بررسی شاخص‌های برنامه ریزی شهری مؤثر در ارتقای امنیت زنان در فضاهای عمومی با رویکرد مشارکتی (نمونه موردی: بخش مرکزی شهر تهران). *نشریه هنرهای زیبا - معماری و شهرسازی*، ۴۴، ۴۳-۵۶.

۳. بمانیان، محمدرضا؛ رفیعیان، مجتبی؛ و ضابطیان، الهام. (۱۳۸۷). امنیت تردد زنان در فضاهای شهری و سنجش مشارکتی آنها در بخش مرکزی شهر تهران. *تحقیقات زنان*، سال دوم، شماره ۴، ۳۹-۵۶.

۴. بمانیان، محمدرضا؛ رفیعیان، مجتبی؛ و ضابطیان، الهام. (۱۳۸۸). سنجش عوامل مؤثر بر ارتقای امنیت زنان در محیط‌های شهری (موردی: محدوده اطراف پارک شهر - تهران). *زن در توسعه و سیاست*، ۲۶، ۴۹-۶۸.

۵. پورجعفر، محمدرضا؛ محمودی نژاد، هادی؛ رفیعیان، مجتبی؛ و انصاری، مجتبی. (۱۳۸۷). ارتقاء امنیت محیطی و کاهش جرایم شهری با تاکید بر رویکرد C.P.T.E.D. *نشریه بین المللی علوم مهندسی دانشگاه علم و*

approaches in Coventry and Nottingham. Institute of Urban Planning. England, Nottingham School of Built Environment, Pergamon: University of Nottingham.

19. World Health Organization (WHO). (1998). Safety

and safety promotion: Conceptual and operational aspects. Centre on Community Safety Promotion. Sweden, Stockholm: Karolinska Institute.

The results on one-way ANOVA and Pearson Correlation Coefficient show that there is not any statistically significant relationship between anxiety and the satisfaction of outdoor residential complexes.

Finally, the relationship between the quality and amount of children's playing in outdoor space and their anxiety will be rejected. So, the results show that children's anxiety has more psychological aspect and the social level of family is more effective on it and formal factors do not interfere in this context so much.

... Keywords: Environmental Psychology, Residential Complex, Residential Outdoor, Children's Fun and Games Opportunities, Child's Anxiety.

Assessment of Factors Affecting on Urban Security to Increase the Presence of Women in the Urban Spaces (Case Study: Saie Park, Tehran, Iran)

Narges Sadeghi*, M.A., Science and Research Branch, Islamic Azad University, Hamedan, Iran.

Sohail Sobhanardakani, Ph.D., Associate Professor, Department of the Environment, Hamedan Branch, Islamic Azad University, Hamedan, Iran.

Kiyanoosh Zakerhaghighi, Ph.D., Associate Professor, Department of Urbanism, Hamedan Branch, Islamic Azad University, Hamedan, Iran.

... Abstract

Nowadays, the citizen's security and the ways of promoting it have been considered as a priority of urban designer. Planning and design for safety in a city or a neighbourhood may become a very complex exercise from the physical point of view.

Cities and urban areas are places where different communities and groups of people attend in. With a great variety of social and cultural life styles and different attitudes, so that they have different demands and expectations from their spaces. The amount of using urban spaces indicates its suitability to serve the needs and inspirations of each group. Besides meeting the social needs, services and access for all users of space, urban spaces must deal with facilities and conditions to develop and infuse a sense of security in space. Urban planners try to identify security threat, especially in public and urban spaces, provide security for their users. Female due to differences in biological characteristics, responsibilities, and attitudes compared to men, establish a different relationship with the space. So, Special facilities are required to increase.

The confidence of the spaces for their presence in urban spaces, especially public spaces such as parks, in this research relied on descriptive-analysis method has been studied in Tehran (Saei Park) on the purpose of promoting the security of women in urban spaces and the effective factors for security of women. One hundred questionnaires consist of multiple-choice questions and descriptive ones are prepared and distributed among the women in the park and the responses were analyzed by the SPSS software. First of all, an introduction of the studied field and basis theoretical of the research which consists of explanations, conceptions, and attitudes related to the topic is presented and afterwards an investigation of the factors affecting the safety of women in the studied field, a description of the research history (conducted similar researches) and a research approach are scrutinized. Finally, the outcomes and discoveries of the research due to increasing the women's security in urban areas are studied.

The results of increasing women's security in urban spaces according to the results of the questionnaires about unsafe parts in Saie Park, shows that more than half of the park spaces, including the southern and eastern parts and a large area in the center of the park are insecure and women are less likely to use these parts. The reasons that women don't intend to use the insecure areas or use them less include: accessibility, readability, vegetation, social control, lighting and flooring. The result shows that women's high secure feeling in urban areas is not affected by personal characteristics, such as age, education level and employment status; and three effective factors including physical (lighting, access control, furniture, mixed land uses, access to quality, night life, green space and legibility), social (social justice space, security understanding of population and Social control) and social-physical (being familiar with the space and renowned space). Among these factors, social-physical factor is the most important reason to keep women safe in urban places.

... Keywords: Women security, Urban space, Social-physical factors, Saie Park.

* Corresponding Author: Email: narges.sadeghi86@gmail.com